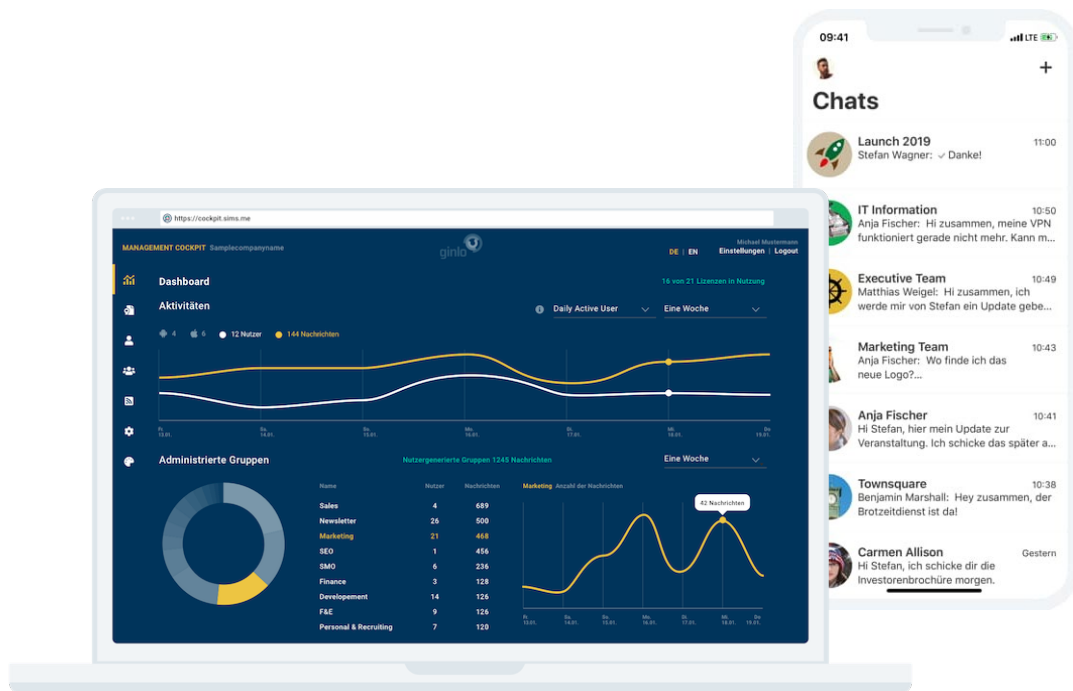


ginlo Business – EMM-Rollout

Kurzanleitung



Stand August 2019

Rollout über MobileIron

Ergänzend zum Rollout der ginlo Business App über das ginlo Management Cockpit kann die Anwendung auch über bestehende Enterprise-Mobility-Management-Lösungen (EMM) auf die Geräte der Nutzer verteilt und registriert werden. Kompatible EMM-Lösungen müssen den AppConfig-Standard und damit auch *Android for Work* (ab Android 5.0) beziehungsweise *Managed App Configuration* (ab iOS 8.0) unterstützen. Die Zuweisung von Lizenzen und Steuerung des Designs, der Gruppen und Kanäle erfolgt dann wieder über das Management Cockpit. Die Konfiguration der App-Settings (Passwort-Richtlinie etc.) kann entweder über das Management Cockpit oder direkt aus dem EMM erfolgen. Dabei können im EMM vorgenommene App-Konfigurationen ggf. die Regeln aus dem Management Cockpit überschreiben. Bitte beachten Sie, dass diese Einstellungen entweder nur im Management Cockpit oder nur im EMM vorgenommen werden sollten.

Für den Rollout an eine große Zahl an Nutzern empfiehlt sich die automatische EMM-Registrierung über die vorhandene EMM-Lösung. Dies hat folgende Vorteile:

- Rollout über die vorhandene EMM-Lösung in den sicheren EMM-Container auf dem Gerät
- Schnellregistrierung der Nutzer mit LDAP-Daten und Verkürzung der Prozess-Schritte
- Verringerung der Fehlermöglichkeiten durch die Nutzer, z. B. Ablehnung App-Management
- Automatische Zuweisung von Lizenzen über das Backend
- Automatischer Import von Nutzerdaten in das Management Cockpit

Gehen Sie für den automatischen EMM-Rollout über MobileIron wie folgt vor:

1. Aktivieren Sie in den Einstellungen im Management Cockpit die *Automatische EMM-Registrierung* und für einen verkürzten Rollout auch *Schnell-Registrierung auf Endgerät erzwingen*.



Hinweis: Wenn *Schnell-Registrierung* aktiviert ist, erfolgt die Registrierung vollautomatisch, ohne dass der Admin oder die Nutzer in den Prozess eingreifen müssen. Nutzen Sie diese Funktion allerdings nicht, wenn in Ihrem Unternehmen bereits ginlo auf verwalteten Endgeräten installiert ist, da sonst bereits vorhandene Nutzer-Accounts beim Rollout überschrieben werden. Des Weiteren ist Voraussetzung für den EMM-Rollout, dass die Company-Domain z. B. @brabblers.ag im Management Cockpit mit Ihrer registrierten Domain im EMM übereinstimmt.

2. Kopieren Sie das nun angezeigte Sicherheitstoken. Fügen Sie das Token in die „EMM Rollout Plist“ ein, die Sie auf der Webseite unter [Downloads für Admins](#) finden. Achten Sie darauf, dass auch die {}-Klammern korrekt in den String kopiert werden. Die Plist mit Token ist später wichtig und dient der Zuordnung zum Management Cockpit.

```
<key>loginCode</key>
<string>{016941AD-65C4-4185-824F-EB7BCC0308AE}</string>
</dict>
</plist>
```

3. Optional können Sie vor dem Rollout auch schon einmal das App-Design im Management Cockpit anpassen, sodass dieses direkt ab der Nutzer-Registrierung greift. Wenn Sie das Standard-Design verwenden möchten, können Sie sich jetzt aus dem Management Cockpit ausloggen, der Rollout erfolgt im Weiteren über MobileIron.
4. Öffnen Sie MobileIron und legen, soweit noch nicht geschehen, Nutzer auf Basis der LDAP-Daten mit Namen, Vornamen und E-Mail-Adressen an. Diese Daten werden später für die automatische App-Registrierung verwendet und müssen dann nicht mehr vom jeweiligen Nutzer vergeben und verifiziert werden. Weisen Sie Nutzern ein oder mehrere *Labels* zu, damit Sie die App an verschiedene Empfänger-Gruppen verteilen können.
5. Legen Sie unter *Policies & Configs > Configurations* ein neues Konfigurationsprofil an. Verwenden Sie *Managed App Config* für Apple iOS oder *Android enterprise* für Android. Fügen Sie dem Profil die zuvor mit Ihrem ginlo Sicherheitstoken versehene Plist hinzu. Weisen Sie das Konfigurationsprofil anschließend dem bzw. den *Labels* zu.
6. Öffnen Sie den *App Catalog* und suchen in *iTunes/Google Play* nach der ginlo Business App. Beim Import der App können Sie auch - soweit gewünscht - direkt im *App Catalog* die *App Configurations* definieren, z. B. Passwort- und Chat-Richtlinie.
7. Verteilen Sie die App auf die entsprechenden *Labels*. Die App wird dann in den EMM-Container ausgerollt, und die Nutzer müssen ihrerseits nur noch die Registrierung durch Klick auf das App-Icon starten und dann *Neu registrieren* wählen.

Die automatische App-Registrierung greift dann auf die LDAP-Daten (Name, Vorname, E-Mail) und das Sicherheitstoken zu, akzeptiert die Verwaltung durch das Management Cockpit, lädt Firmen- und E-Mail-Verzeichnis und weist dem Nutzer eine gültige Lizenz zu. Wenn die App-Einstellungen es vorschreiben, muss der Nutzer abschließend noch ein persönliches Passwort für den App-Container vergeben. Ist kein Passwort erforderlich, kann der Nutzer den Schritt auch überspringen und später über die App-Einstellungen starten.

Beim nächsten Login im Management Cockpit werden (nur) die registrierten Nutzer automatisch aus dem EMM-Prozess importiert, und Sie können beginnen, Gruppen und Kanäle zu erstellen und Nutzer zuzuweisen.

Sie haben noch Fragen zum Rollout von ginlo Business mit MobileIron? Und unser Kundenservice ist gern für Sie da. Einfach eine E-Mail schicken an b2b-support@ginlo.net.

Vielleicht hilft auch ein Blick in unsere ausführliche MobileIron Support-Dokumentation. [Hier geht's zum Download.](#)